



FONDATION
HÔPITAL DU
SACRÉ-CŒUR
DE MONTRÉAL

LIAISON

HIVER 2018 | VOLUME 3 NUMÉRO 1

BONNE ET HEUREUSE ANNÉE 2018!

Avant de vous laisser plonger dans la lecture de cette nouvelle édition du bulletin *Liaison*, j'aimerais partager avec vous, plus bas, trois moments particuliers que j'ai vécus en 2017 : des rencontres que j'ai faites avec des gens inspirants et engagés envers la Fondation et l'Hôpital.

Je suis persuadée que j'aurai la chance de vivre en 2018 encore de beaux moments. Je suis certaine que ce sera pour Sacré-Cœur une année de projets... constructifs! Je suis prête à mettre à nouveau l'épaule à la roue. Et vous?

Merci d'appuyer l'Hôpital et sa merveilleuse équipe. ■

Pénélope McQuade, Porte-parole bénévole de la Fondation

LE DÉFI SACRÉ-CŒUR : UNE GRANDE MOBILISATION

J'ai eu la chance d'être présente pour accueillir les rabaskas du Défi Sacré-Cœur, le samedi 16 septembre, au parc de Beauséjour. À l'arrivée des embarcations sur la rivière des Prairies, j'ai vu des participants épuisés par cette grande épreuve sportive, mais surtout heureux d'apercevoir leurs familles et amis venus les encourager. Cet événement était le point culminant de plusieurs mois d'entraînement et de la collecte de fonds pour l'Hôpital. Je lève mon chapeau à chacun des rameurs et tous ceux qui ont appuyé leurs efforts!



LE GALA DES ÉMILIE : MON VÉRITABLE COUP DE CŒUR

Pour une 2^e année, j'ai eu le bonheur d'animer le gala de la Fondation, où étaient présents plus de 600 convives. Ce soir-là du 26 octobre, nous avons annoncé un résultat record. Imaginez... une somme d'un million de dollars avait été amassée dans le cadre de cet événement! La salle était remplie de gens engagés. Et moi, j'étais une animatrice comblée!



UN STAGE AUX SOINS INTENSIFS !

J'ai eu l'immense privilège récemment de participer à un tournage tellement enrichissant, ponctué de moments touchants. J'ai eu la chance de suivre pendant toute une journée Valérie Plante, infirmière aux soins critiques à Sacré-Cœur. Les images prises pour l'occasion sont diffusées dans une websérie produite par l'Ordre des infirmières et infirmiers du Québec (OIIQ). Pour voir comment je m'en suis sortie, vous pouvez visionner la websérie sur le site de l'OIIQ.



LES FRÈRES PÉLADEAU EN VISITE À SACRÉ-CŒUR

La Fondation et la direction générale du CIUSSS du Nord-de-l'Île-de-Montréal ont organisé une visite de l'Hôpital du Sacré-Cœur aux frères Péladeau, Pierre Karl, Jean B. et Érik, le jeudi 30 novembre dernier. Pour l'occasion, la Fondation a souligné le don de 165 000 \$ effectué par la Fondation Chopin-Péladeau. Cette fondation familiale privée est présidée par Pierre Karl Péladeau et nommée à la mémoire de ses parents, Raymonde Chopin et Pierre Péladeau.

La famille Péladeau fait partie des grands donateurs de la Fondation et fait preuve d'une grande générosité en appuyant financièrement les secteurs d'excellence de l'Hôpital du Sacré-Cœur-de-Montréal, notamment celui de la cardiologie. ■

UN BREF PORTRAIT DE L'ENSEIGNEMENT

L'enseignement est un volet incontournable de la mission universitaire de l'Hôpital du Sacré-Cœur-de-Montréal. L'Hôpital accueille chaque année environ 4150 étudiants du secteur de la santé pour leurs stages cliniques, une composante majeure dans leur cheminement scolaire. Pour les recevoir, cela prend des médecins et professionnels prêts à donner de leur temps pour la relève, des locaux disponibles et bien aménagés, et des équipements qui

permettent de leur enseigner et de les superviser adéquatement.

L'établissement favorise un enseignement de proximité, basé sur l'intégration du concept clinique-enseignement-recherche (CER). Cette vision permet, par la simulation d'activités cliniques, de maximiser le partage de connaissances et l'efficacité des soins et des services, sans compromettre la sécurité des patients.



Grâce à l'enseignement et la recherche qui se font à l'Hôpital, les patients bénéficient des connaissances récentes dans plusieurs domaines, et aussi des soins d'avant-garde et plus sécuritaires.

- Les mannequins de simulation utilisés pour l'enseignement permettent aux étudiants d'apprendre, par exemple, les techniques pour accoucher, sans les pratiquer sur une première patiente avec le risque que cela comporte.
- Les interventions filmées permettent à un étudiant de poser des gestes médicaux sous la supervision d'un médecin d'expérience, qui peut intervenir en tout temps si nécessaire.
- La relève dans les équipes de travail est mieux préparée, et on évite les pertes de savoir-faire et de connaissances.



Mannequin de simulation



Salle d'enseignement

QUELQUES CHIFFRES



Plus de 28 disciplines différentes



500 000 heures de supervision



2 laboratoires de simulation hospitalière



Plus de 1150 personnes formées par simulation



23 salles de formation équipées à la fine pointe de la technologie



Salles d'observation : 2 salles-miroirs et 27 salles-caméras



Soutien didactique dans près de 9500 recherches documentaires



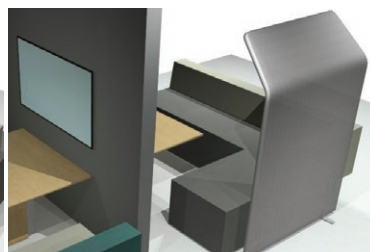
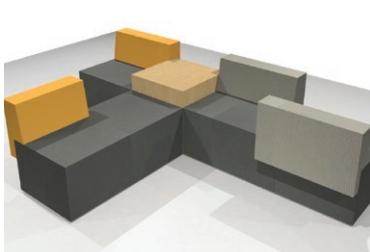
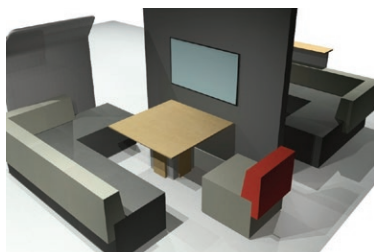
Soutien audiovisuel à 741 visioconférences

LA BIBLIOTHÈQUE NORMAN-BETHUNE: UN LIEU CAPITAL POUR L'ENSEIGNEMENT ET LA RECHERCHE

De par son statut d'hôpital universitaire, Sacré-Cœur se fait un devoir d'offrir aux médecins et aux professionnels de la santé la possibilité de mettre à jour leurs connaissances et de donner à ses étudiants des outils pour qu'ils puissent bien se former et travailler en collégialité ou individuellement. Sa bibliothèque se doit donc d'être à la page! L'Hôpital a alors décidé de rénover en 2017 ce joyau. La Fondation a investi près de 250 000 \$, sur un montant total de 390 000 \$ pour la réalisation de ce projet. Le chantier a débuté en novembre dernier, et sa réouverture est prévue au printemps.

Cette rénovation va permettre aux étudiants, aux employés, aux médecins et aux chercheurs de bénéficier d'un lieu dynamique et convivial pour bonifier ou partager leurs connaissances.

- Des îlots de travail interactifs à la fine pointe de la technologie
- Des postes individuels dans un espace silencieux en retrait
- Trois salles de rencontre équipées avec le matériel audiovisuel requis
- Un espace dédié à la détente et à la consultation de périodiques pour les patients et leurs proches. ■



Saviez-vous que la bibliothèque Norman-Bethune est également accessible aux patients et à leurs proches ?

Allez y faire un tour. Elle est située au 3^e étage de l'Hôpital.

DONNER SELON SES MOYENS, MAIS DONNER

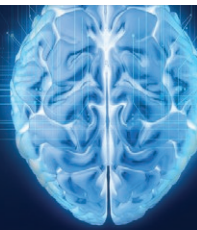
Le couple Ada et Samir Trak, fondateurs d'Enertrak, une entreprise dans le domaine de la climatisation dont le siège social est à Laval, a commencé en 2002 à faire des dons substantiels à divers hôpitaux, aussitôt que la situation financière de leur entreprise a été favorable. Selon M^{me} Trak, faire preuve de générosité lorsqu'on en a les moyens, c'est une question de responsabilité sociale.

« Il nous est apparu que les établissements de soins de santé avaient d'énormes besoins. Nous n'avons qu'à écouter les bulletins de nouvelles pour nous sentir interpellés », de dire M^{me} Trak, qui est à l'origine des premiers dons de l'entreprise. « Et pour nous, le bien-être et la santé de notre famille et de nos employés sont importants », a-t-elle ajouté. Le fait que Sacré-Cœur soit un des hôpitaux phares du grand Montréal a joué un grand rôle dans sa décision. La Fondation a le privilège de compter sur la générosité de la famille Trak depuis 2006. ■



Nous vous invitons à lire le témoignage intégral de cette famille généreuse en visitant le site fondationhscm.org.

DES ENTREPRISES « CATALYSEURS » DE NOS TRAVAUX DE RECHERCHE



Un tout nouveau programme a vu le jour à la Fondation il y a quelques semaines : le **Fonds de recherche Sacré-Cœur**. Il permet aux entreprises et aux individus de soutenir les travaux de l'équipe de recherche de l'Hôpital. En retour d'un appui financier, la Fondation et le Centre de recherche s'engagent à donner de l'information privilégiée sur les avancées en recherche, à effectuer une visite privée du Centre et à offrir de la visibilité. Pour obtenir plus d'information, contactez Nadine Leroux, directrice du développement, du marketing et des partenariats, au 514 338-2303, poste 1. ■

FÉLICITATIONS À L'ÉQUIPE DE RECHERCHE DE SACRÉ-CŒUR!

L'Hôpital du Sacré-Cœur de Montréal, grâce à la performance de son Centre de recherche, se classe parmi les 40 hôpitaux de recherche les plus performants au Canada en 2017.

(Research Infosource Inc. publie chaque année un palmarès des meilleurs hôpitaux de recherche au Canada.)



CONSTRUIRE L'AVENIR

Sur le terrain de l'Hôpital du Sacré-Cœur-de-Montréal, il y a actuellement le plus important chantier de construction dans le domaine de la santé au Québec. Ce grand projet annonce une ère de modernisation et de changements à Sacré-Cœur, qui fêtera en 2026 ses 100 ans.

Si vous êtes venu récemment à l'Hôpital, vous avez très certainement aperçu la présence de camions de construction, grues, pelles à l'œuvre, juste à côté de la maison de la Fondation. Des travaux de cette ampleur comportent bien évidemment leur lot de désagréments pour la clientèle et les employés : difficulté de trouver du stationnement, accès limité aux entrées habituelles ou circulation perturbée et dense. Nous en sommes bien conscients. Nous vous remercions de votre compréhension et de votre patience, car d'ici peu, nous serons en mesure de mieux vous recevoir.

Les patients pourront obtenir des soins et des services dans des lieux modernes et plus adéquats, et les équipements technologiques qui seront achetés viendront aider le travail du personnel soignant et des médecins.

LE PROJET EN BREF

- ▶ **Coût global des travaux : 148,3 M\$**
Contribution de la Fondation : 12,4 M\$
- ▶ **Accueil des patients : 2020**
- ▶ **Construction d'un nouveau bâtiment comportant 4 étages. Il accueillera notamment :**

Le Centre intégré de traumatologie

- Premier centre intégré de traumatologie au Canada
- Plus grand centre de traumatologie tertiaire universitaire de Montréal, desservant une clientèle régionale
- Superficie totale de 3 522 m²
- Centre d'expertise pour les personnes blessées médullaires de l'ouest du Québec
- Mandataire national en matière de soins et de services aux personnes blessées médullaires tétraplégiques ventilatoassistées

La nouvelle unité des soins critiques

Une unité de soins critiques réinventée, moderne et adaptée à la pratique du 21^e siècle, composée de chambres individuelles, permettant d'offrir à la population des soins ultraspecialisés. Une équipe interdisciplinaire de plus de 300 professionnels spécialisés en soins critiques :

- Traumatologie tertiaire
- Soins cardiovasculaires avancés
- Traumatismes crâniens
- Traumatismes de la moelle épinière et de la colonne
- Maintien des donneurs d'organes
- 32 lits de soins critiques
- 16 lits de soins intensifs intermédiaires ■

Suivez la progression de ce grand projet dans notre prochain bulletin *Liaison*.

GALA DES ÉMILIE: UNE ANNÉE RECORD!

L'édition 2017 du Gala a eu lieu le 26 octobre, à l'Hôtel Sheraton Laval, sous la coprésidence d'honneur du président de Guillevin International, M. Robert J. Bouchard, et du président de la Direction du Québec de RBC Banque Royale, M. Martin Thibodeau. La soirée était animée par la porte-parole bénévole de la Fondation, M^{me} Pénélope McQuade. Sous le thème « rendez-vous coup de cœur » des gens engagés, le Gala a permis d'amasser 1 008 000 \$.

Cet événement-bénéfice, comme le veut la tradition, a également été l'occasion de rendre hommage à quatre membres du personnel qui se dévouent depuis plusieurs années pour améliorer les soins et qui font rayonner l'Hôpital: D^r Raoul Daoust, urgentologue et enseignant en médecine d'urgence, D^r Guy Lalonde, cardiologue, D^{re} Catherine Lemière, pneumologue et chercheuse, M^{me} Andrée Gagnon, infirmière au Service de pneumologie. Félicitations aux lauréats! ■



NOTRE CALENDRIER DES ÉVÉNEMENTS

FESTIN HOMARD ET BŒUF

Vendredi 11 mai
Aréna Raymond-Bourque
Saint-Laurent

SOIRÉES CULTES – 2^E ÉDITION (PAR LES SACRÉS-JEUNES)

Mai-juin

VÉLO-ONCO

Samedi 9 juin
MRC Deux-Montagnes

OMNIUM DE GOLF

Mardi 19 juin
Club Saint-Raphaël

DÉGUSTATION DE VINS

Mercredi 12 septembre
Grand salon RBC, Montréal

DÉFI SACRÉ-CŒUR

Samedi 22 septembre
Sommet Morin Heights

GALA DES ÉMILIE

Jeudi 25 octobre
Hotel Sheraton Laval

DONS PLANIFIÉS

UN BILAN TRÈS POSITIF POUR LES DONS PLANIFIÉS EN 2017!



La Fondation de l'Hôpital du Sacré-Cœur de Montréal a mis en place en 2015 son Programme de dons planifiés. Après quelques années seulement, on peut dire que ce programme est bien établi. Il s'est traduit en 2017 par d'importants legs et des dons d'actions.

Ainsi, un nombre de 17 donateurs ont eu recours à cette forme de dons pour soutenir la Fondation en 2017. La valeur de ces dons varie significativement d'une personne à l'autre, dépendamment du portefeuille du donateur. Pour illustrer le tout, les montants légués par nos donateurs varient de 271 \$ à plus de 400 000 \$. D'une manière générale, on peut dire que le nombre de personnes qui prévoient dans leur testament le versement d'un montant d'argent à la Fondation augmente d'année en année. C'est significatif, et cela représente une excellente nouvelle!

Le règlement d'une succession pouvant prendre plus d'une année, l'ensemble des montants qui nous ont été légués ne sont pas nécessairement complètement encaissés en 2017. Les montants reçus au cours de la dernière année, sous forme de dons planifiés, totalisent 603 000 \$! Un apport considérable à l'ensemble de nos efforts pour remplir la mission de la Fondation!

Vous souhaitez faire partie de ces donateurs engagés envers notre Hôpital? Une des formes de dons planifiés peut vous convenir. Veuillez communiquer avec moi. ■

Marie-Claude Tellier, avocate

Directrice des dons majeurs et planifiés

514 338-2303, poste 3

marie-claude.tellier.cnmtl@ssss.gouv.qc.ca

Consultez toute l'information
sur les différentes formes
de dons planifiés à

fondationhscm.org

Votre générosité
nous permet de
transformer des vies.
Merci pour votre appui.

VOUS POUVEZ FAIRE UN DON



EN
LIGNE



EN
PERSONNE



PAR
CHÈQUE



PAR
TÉLÉPHONE

Fondation de l'Hôpital du Sacré-Cœur de Montréal

5400, boul. Guoin O., Montréal (Québec) H4J 1C5

Téléphone : 514 338-2303

Sans frais : 1 866 453-DONNEZ

Télocopieur : 514 338-3153

fondation.hsc@ssss.gouv.qc.ca

fondationhscm.org

